



遊び方

Version 0.2.37 2023/09/02

【ゲームの特徴】

プレイヤーを操作するのは番組を見ている視聴者で、プレイヤーは配信中のコマンドで動きます。配信者はそれらを見守りながら指示や応援を行います。

また放置配信が可能で、配信者のみでプレーが行えるので、配信者が付き合えない時間帯にも配信が行えます。

視聴者と一体となって遊べるゲームになっています。

【プレイヤーの目的】

アーティファクトの発掘と街の復興

【世界観】

中世風ファンタジー

【ストーリー】

ここは、とある王国。

ある日、魔王によって王国が襲われた。

魔王は勇者達によって倒されたが、国全体が邪悪なガスで汚染されてしまった。

国王は街のビルダー達に、王国の復旧を命じる。

王様「王国の復興には、古代文明のアーティファクトが持っているエネルギー源がたくさん必要になる。ビルダーの諸君には、アーティファクトの探索を行いつつ、街の復興を手伝って欲しい。」

主人公はビルダーとして、アーティファクトを探しつつ、壊れてしまった街の復興を行っていった。

【タイトル画面】



「スタート」ボタンでゲームを始めます。

「遊び方」ボタンでゲームの説明が表示されます。

配信する場合は、配信中に一読すると視聴者の理解も深まると思います。

「アバター表示」の場合、ホーム画面右下にアバターが表示されます。

配信者の方が実況込みで配信を行う場合は「非表示」にすると表示が消えます。

「プライバシーポリシー」は、プライバシーポリシーの表示を行います。

右上の歯車を押すと設定画面が開きます。

【設定画面】



<基本>

YoutubeAPI、VideoID および Twitter の設定については、取扱説明書をご覧ください。

コメント有効ボタンを押して、黄色・緑色になるよう YoutubeAPI および VideoID の設定を行ってください。

画面の設定は、ゲーム画面のサイズを設定します。
自身の環境に合ったサイズを選んでください。

<サウンド>

音量設定については、配信に合わせて調整してください。
サウンドテストおよび動画再生チェックが行えます。
(タイトルではボイスのチェックは行えません)

<キャラ>

キャラコード

ご自身のアカウントでプレーする場合に指定します。
(運営から付与された場合に指定してください)

愛称

コマンド入力時に指定する名前になります。
2つ設定することが出来ます。
1つは日本語、1つは英語などにしておくと、海外の視聴者からの入力に対応できたりします。
設定できる文字数は8文字までです。

1つめの愛称に[自由]と指定することで、名前の部分を視聴者が好きな言葉を入れられるようになります。

テンションの設定

応援コメントの設定を行うことができます。

5つ設定することができます。

設定できる文字数は8文字までです。

<その他>

遊び方

タイトルの遊び方ボタンと同じヘルプを表示します。

キャラチェック

キャラクターのモーションチェックなどが行えます。

キー操作

キー操作による機能を有効・無効にします。

サポーターモード

サポーターモードの設定と1ターン内のコマンド入力可能人数の設定を行います。

(詳しくは「サポーターモードについて」を参照してください)

ログ送信

何か問題起きた際にその解決の糸口となるログの送信を行います。

キャッシュ削除

キャッシュデータを削除します。

表示がおかしくなったりうまく動かなくなった場合に試すと改善する場合があります。

セーブデータ削除

既存のセーブデータを消去して1からやり直します。

間違っってセーブデータを消さないよう注意してください。

<クレジット>

クレジット表記です。

【コメントの取得について】

Youtube からのコメントの取得はクォータの使用量を抑えるために 15 秒に一回程度で行われます。
なので、Youtube 側のコメント一覧と表示にラグがあります。
またフィールド画面では、コマンド締め切りからターン終了までに入力されたコメントは却下されま
す。

【コマンド概要】

コマンドの入力について、遊び方に書いてある以外の書き方についてもある程度反応します。
例えば移動については「愛称 北へ移動」という感じで、「に」や「へ」でも反応します。
また「きたにいどう」という感じで、全てひらがなもしくはカタカナでも反応します。

愛称と命令の間にはスペースが 1 文字以上必要です。
スペースは半角でも全角でも大丈夫です。

コマンドについてはタイトル画面もしくは設定画面の「遊び方」や各画面のヘルプをご覧ください。

【サブコマンド概要】

サブコマンドはコマンドと違い、30 秒間のコマンド受付期間ではない間に受付を行います。
またコマンドを受け付けても、30 秒間のコマンド受付期間は開始しません。
受付期間中に入力されたサブコマンド却下されます。

【ホーム画面】



ホーム画面では、ステージを選択します。

配信者および視聴者のコメントで選択が可能です。

別のエリアがオープンしている場合、マップの左右に矢印が表示され、押すことでエリアを移動できます。

ランキングボタンを押すと、貢献ポイントによるランキングが表示されます。

新米ビルダーになると、貢献ポイントのランキング登録が行われるようになります。

ランキングでは他のプレイヤーと貢献ポイントで競うことができます。

貢献ポイントはアーティファクトのエネルギー回収時に獲得します。

ルームボタンを押すと、ルーム画面に移動します

タイトルボタンを押すと、タイトル画面に移動します。

?ボタンを押すと、遊び方を表示します。

テナゲボタンを押すと、毎日テナゲスロット画面を表示します。

一回スロットを回すと24時間後に回せます。

※「アバター表示」の場合、視聴者がステージを選択できます。

自由に選択をさせたくない場合は、「アバター非表示」にしてください。

※ホーム画面で表示される入力待ちは、視聴者のみでの配信を考慮して3秒経つと自動的に送られますのでご注意ください。

【サブコマンド一覧】

(アバター表示モードのみ有効)

[愛称] 前のエリア

[愛称] 次のエリア

エリアマップを前後に移動します

[愛称] stage*-*に挑戦

指定したステージに挑戦します。

(常に有効)

[愛称] てん上げ

毎日テンアゲスロットを行います。

時間制限期間の場合、解除までの時間を表示します。

[愛称] 任せて

サポーター一覧に登録します

[愛称] 任せた

サポーター一覧から削除します

[愛称] コマンド

コマンド一覧を表示します。

配信者はF1 (ファンクション) キーを押すことで任意に表示することが可能です。

【フィールド画面】



フィールドでは基本的に、配信者が行える操作はギブアップだけで、視聴者からのコメントで操作が行われます。

ただし配信者も1視聴者としてコメントすることでコマンドの入力が行えます。

一緒に参加するのも良いと思います。

移動を行い、敵を倒して魔石を集めながら、フィールド上にある宝箱を開けてアーティファクトをゲットします。

アーティファクトをゲットしたら、スタート地点の拠点に戻るとステージクリアです。

フィールド画面で表示される入力待ちは、視聴者のみでの配信を考慮して3秒経つと自動的に送られますのでご注意ください。

【コマンド一覧】

[愛称] 東に移動

[愛称] 西に移動

[愛称] 南に移動

[愛称] 北に移動

東西南北に1マス移動します。

移動できない場合は無効になります。

[愛称] 東に攻撃

[愛称] 西に攻撃

[愛称] 南に攻撃

[愛称] 北に攻撃

指定した方向の 1 マス先にいる敵に攻撃を行います。

(斜め方向への攻撃は行えません)

敵がない場合は無効になります。

コマンドを連続で重ねるほどダメージが大きくなります。

(人数×0.1 倍 10人で2.0倍)

[愛称] 防御

全方向の敵の攻撃に対してダメージを無効にします。

(ボムドラゴンの爆風・バリアなど一部防げないものもあります)

ただしテンションコマンド以外のコマンドが発動すると解除されますので、コマンドの最後に指定してください。

[愛称] 回復魔法

HP を全回復させます。

コマンドを連続で重ねても意味はありません。

HP が満タンの場合は無効になります。

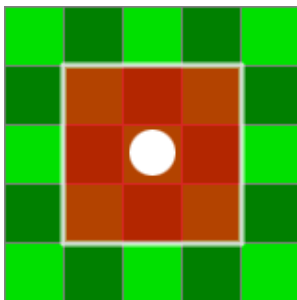
[愛称] 攻撃魔法

プレイヤーを中心に 3 × 3 マスの範囲にいる敵に魔法攻撃を行います。

敵がない場合は無効になります。

コマンドを連続で重ねるほどダメージが大きくなります。

一人重ね掛けごとに 0.1 倍、10人でダメージ 2 倍になります。



【サブコマンド一覧】

[愛称] 立ち上げれ

ミッション失敗した際に、テンション 100%を消費してリトライすることができます。

[愛称] よく見て

テンション 10%を消費して、普段より高い位置からマップを見ることが出来ます。
また情報表示を全て消して、コマンド受付開始までカメラが静止します。

[愛称] 任せて

サポーター一覧に登録します。

[愛称] 任せた

サポーター一覧から削除します。

[愛称] コマンド

コマンド一覧を表示します。

しばらくすると隠れます。

配信者はF1（ファンクション）キーを押すことで任意に表示することが可能です。

【マップギミック】

<宝箱>

宝箱は正面に立つと開けることができます。

カギがかかっている場合は、宝箱のカギで開けることができます。

宝箱の中には素材や武器、アーティファクトが入っています。

中身は固定だったり、2種類の内からランダムで出る場合があります。

宝箱の種類によっては落とし穴の罠だったりします。

<毒沼>

毒沼に入ると1行動行うたびにダメージを受けます。

<落とし穴>

落とし穴に落ちるとミッション失敗となります。

<混乱ガス>

混乱ガスに入ると、移動と攻撃の方向が時計回りに90度ずれます。

(北に移動したい場合は、西に移動させます)

<木箱>

木箱はハンマーを持っていると攻撃で壊すことができます。
ボムドラゴンの爆風でも壊すことができます。

<防御タワー>

アーティファクトを取得すると、防御タワーが発動し、バリアが発生します。
バリアはターンごとに大きくなります。
バリアに触れると1ターンごとにダメージを受けます。
また防御タワーが発動すると、地形の一部が変わる場合があります。
(防御タワーの色で判別できます)

<クモの巣>

クモの巣の上に乗ると、移動できなくなります。
攻撃で壊すことができます。

【テンションについて】

テンションコマンドが入力されると、プレイヤーのテンションが上がっていきます。
テンションは1000%まで上げることが可能です。

100%まで溜まると、攻撃時にクリティカルが出るようになり、戦闘が有利に進められます。
クリティカルは攻撃力が2~4倍になり、攻撃魔法にも適用されます。
クリティカル攻撃を5回行うとテンションが100%下がります。
またクリア時にクリティカルを1回でも使用していると100%下がります。
クリティカルを使用していない場合は継続します。

敵にやられたり、穴に落ちたりして、ミッション失敗になった場合、テンション100%を使うことによって、リトライを行うことができます。

同じテンションコマンドが続くと、コマンドとしては認識しますが、テンションは上がりません。
また同じ人が同じテンションコマンドを入れると、コマンドとしては認識しますが、テンションは上がりません。
つまり5種類のテンションコマンドを色々使い分けないと、プレイヤーのテンションは上がりません。

【武器について】

宝箱から武器が出る事があり、武器を装備することで攻撃力や防御力などをあげることができます。
武器はホーム画面に戻るごとに劣化していき、そのうち壊れます。

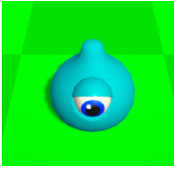
(クリアしてもギブアップしても一度も攻撃しなくても劣化します)

同じ武器を取得すると重ね掛けで威力が増します。

(重ね掛けできる数は武器によって異なります)

違う武器を取得すると、既存の武器を捨てて新しい武器に切り替わります。

【敵について】



<スライム>

比較的弱い敵です。
隣のマスに近づくと攻撃をします。



<トゲトゲ>

隣のマスに近づくと攻撃をします。
プレイヤーの方を向きます。
東西南北斜め3マス以内の視線上にプレイヤーが居ると遠距離攻撃をします。



<ゴウル>

隣のマスに近づくと攻撃をします。



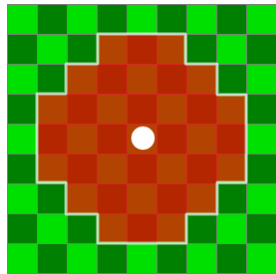
<ゴウルボス>

隣のマスに近づくと攻撃をします。
東西南北斜め3マス以内の視線上にプレイヤーが居ると遠距離攻撃をします。



<ボムドラゴン>

移動で押すことができます。
攻撃することで、エネミーターン時に爆発します。
爆発は他のエネミーや木箱、プレイヤーを巻き込みます。
防御で防ぐことは出来ません。



<スパイダー>

隣のマスに近づくと攻撃をします。
東西南北に移動し、たまにクモの巣を張ります。

【レベルアップについて】

敵を倒すと経験値が手に入り、一定以上になるとレベルアップします。

レベルアップするとHPやMP、攻撃力、防御力などといったパラメータがUPします。

レベルはステージに入る度にLv1に戻ります。

【経過ターン数について】

アーティファクトを手に入れるまでのターン数によって、得られるアーティファクトのランク（金・銀・銅の3種類）が変わります。

アーティファクトのランクが変わると、得られる貢献ポイントが変わります。

【ギブアップについて】

ギブアップするとそのステージで手に入れた素材やアーティファクトなどは全てなくなります。

テンションは維持します。

【マーカーについて】

配信者はマウスでマップを左クリックすることで、赤旗のマーカーを置くことができます。

特に効果があるわけではなく、視聴者に向けて指示出しをする際の目的地設定などにお使いください。

F3（ファンクションキー）キーを押すことで、マーカーを消すことができます。



【スパチャコメントについて】

冒険中にスパチャコメント（スーパーステッカー）が来ると、金額に応じて効果が発動します。

- ・テンションポイントが（金額 ÷ 10）%増加（1000%上限）
- ・金額に関係なく HP 全回復
- ・500 円以上で MP 全回復
- ・1000 円以上でドロップアイテム量 50%UP（250%上限）

※スパチャコメントでコマンドを入力してもコマンドとしては認識しません

【サポーターモードについて】

サポーターモードとは、視聴者のコマンド入力や人数を制限したり補助する機能で、遊び方のバリエーションを増やす機能です。

サポーターモードは3種類のモードと人数制限の2つの機能があります。

<通常>

今までと同じルールです。

サポーターでなくても誰でもコマンド参加が可能です。

サポーター一覧は、放置配信などで視聴者同士がコメント順を調整するメモとして利用できます。

人数制限を行うと1ターンで入力できる人数に制限がかかります。(先着順)

<制限>

サポーター一覧に表示されたユーザーのみコマンド参加が可能です。

順番は関係なく、1ターン1人1コマンドになります。

荒らしや視聴者が増えてコマンドがうまく統制取れない場合に利用します。

人数制限を行うと1ターンで入力できる人数に制限がかかります。

<少数>

サポーター一覧に表示されたユーザーのみコマンド参加が可能です。

1ターンに1人複数回のコマンド入力が可能です。

ただし同じ人が続けてコマンドを入力することは出来ません。(最低でも2人必要)

またテンションコマンドは1ターン1人1コマンドのみ有効です。

人数制限を行うと1ターンで入力できるコマンド数に制限がかかります。

貢献ポイントの獲得が1/3になります。

<鬼畜> (現在停止中)

サポーター一覧に表示されたユーザーのみコマンド参加が可能です。

このモードは特殊です。

サポーター一覧に表示されている順番にコマンドを入れる必要があります。

さらに5名以上のサポーターが登録されていると、1ターンで何回でもコマンドを入力できます。

入力がシビアな分、少ない人数でもコマンドを稼ぐことが出来ます。

コマンド入力開始タイミングも変わります。

クールダウン15秒ののち、コマンド入力期間45秒が勝手にスタートします。

コマンド入力期間が始まると、サポーター一覧のリストがシャッフルされます。

コマンド入力期間が終わり、行動が終了すると、またクールダウン期間に入り、これを繰り返します。

人数制限は1ターンに入力できるコマンド数を制限します。
ランキング参加者はハンディキャップのための人数制限をしています。
制限を解除すると貢献ポイントが0にリセットされますのでご注意ください。

サポーターモードをフィールド上で変更すると、そのクエストで得られる貢献ポイントが0になります
のでご注意ください。

サポーター一覧は、必要に応じて都度表示されますが、配信者はF2（ファンクション）キーを押すこと
で任意に表示が可能です。
またリストからユーザーを削除したり、リストをロックして勝手に入ってこられないようにすることが
出来ます。

サポーター一覧は登録されると最後尾に登録されます。
再登録を行うと順番が最後になりますので、順番を調整することが出来ます。

【ルーム画面】



ルーム画面では、マイルームの修復と、依頼された街人の部屋の修復を行います。
ルームは配信者のみが操作可能です。

<街人の部屋の再構築の仕方>

プレイヤーは街の住民の部屋を再構築する使命を受けています。
依頼が来たら部屋の修復を行っていきましょう。
ルーム画面に入ると、依頼が来ることがあります。
依頼が来たら、「ルーム」ボタンを押して確認してください。
自分の部屋以外に他の部屋が表示されていれば、それを選択します。

まずは魔石の欠片を使って除染から行います。

「除染」ボタンを押します。

その後、「ビルド」ボタンを押して、部屋の家具を揃えていきます。

家具を作るには素材が必要です。

素材はフィールドで集めてきます。

全ての種類の家具を揃え終わると「完成」ボタンが光りますので、「完成」ボタンを押せば再構築完了です。

マイルームのビルドおよび街人の部屋の再構築を行うと、名声ポイントが手に入ります。

名声ポイントが一定レベルになると、名声ランクが上がり、ランクが上がるとビルドできるものが増えたりランキングに参加できるようになったりします。

消費する素材の多い家具を配置すると名声ポイントも多く手に入ります。

依頼を受けた街人の部屋の再構築には締め切りがあります。
締め切りをオーバーすると名声ポイントが下がりますので注意してください。

アーティファクト一覧は、今までに取得したアーティファクトの一覧を表示します。
アーティファクトのランクは、取得した中で一番高いランクのものが表示されます。

プレー履歴は、今までのプレー履歴が表示されます。

<魔石ガチャについて>

素材ガチャは魔石の欠片を使用して、素材をランダムにゲット出来ます。
魔石の欠片を 10 個消費するガチャでは、一度に 10 個分の素材が手に入ります。

<プレゼントボックスについて>

プレゼントボックスは、プレゼントが取得出来ます。
プレゼントに受け取り可能期限が設定されています。
期限までに受け取らないと無くなってしまいますのでご注意ください。

<街人について>

街人には、一般街人と常連街人がいます。
常連街人とは、ある Vtuber 専用の街人で、その Vtuber のアカウントでしか出てこない街人です。
視聴者を街人として登場させる際に使用します。
それ以外の、どのアカウントでも出てくる街人を一般街人と呼びます。

街人の抽選ですが、無名ビルダーの場合は、一般街人しか出てきません。
無名ビルダー以上の場合は、まず 60% の確率で常連街人から選出します。
常連街人の中で過去 15 件の依頼に出てきていない街人をリストして、ランダムに選びます。
該当する常連街人がいない場合や 60% からもれた場合は、一般街人から過去 15 件の依頼に出てきていない街人をランダムに選びます。

常連街人も一般街人も依頼内容に変化はありません。

ただし常連街人の依頼を達成した場合は、1 日後に本人から貢献ポイントのプレゼントが届きます。
貢献ポイントは、100~200Pt の範囲でランダムで決まります。
範囲は名声ランクに応じて、1 ランクごとに +50 上がります。
プレゼントの受取期間は 7 日間です。

【クレジット】

【企画】

星山 孝明

【開発】

星山 孝明

岩田 貴文

佐久間 和也

水野 淳

【タイトルロゴ】

Futaba

【オープニングデモイラスト】

nagano

【サウンド】

んいん

【ボイス】

ハナコ 恋摘もなか

【スペシャルサンクス】

エーテル・クレスエンティアと社員一同

神尾赦葉とリスナー

莓トキ - Ichigo Toki と莓一会

升由るむとリスナー

エルマ・シェイタンとえる友

荊ツキトと荊騎士団

夢乃名菓とゆめ眠さん

九頭竜坂神子と受講生

日向きなこと保護者さん

長月もにゃとぷりんたい

朝輝さにいとおひさま組

蒼井鈴香と同僚君

【制作・著作】

有限会社ぴっくる